

# Surveillez vos rosiers !

## Les tenthrèdes : Fausses chenilles mais vrai danger

## La maladie des taches noires

Attention, gardez un œil sur vos rosiers ! En ce début d'été, ils sont susceptibles de se faire attaquer par des larves de tenthrèdes. Les dégâts, fréquents en ce moment, sont faciles à reconnaître : les feuilles sont grignotées, voire dévorées jusqu'à la nervure, qui seule subsiste à l'issue du passage des ravageurs. En peu de temps, si la troupe de tenthrèdes est importante, la plante peut perdre une grande partie de sa surface foliaire.

Cet animal ressemble à une chenille, mais n'en est pas une. Il ne se transformera donc pas en papillon (ordre des lépidoptères), mais en une sorte de petite guêpe (ordre des hyménoptères). En plus de leurs trois paires de pattes, les larves de tenthrèdes ont entre six et neuf paires de fausses pattes, contre cinq au maximum pour les chenilles. Elles sont donc qualifiées de fausses chenilles.

Ce détail est important car il détermine la stratégie de lutte. Les tenthrèdes n'étant pas des



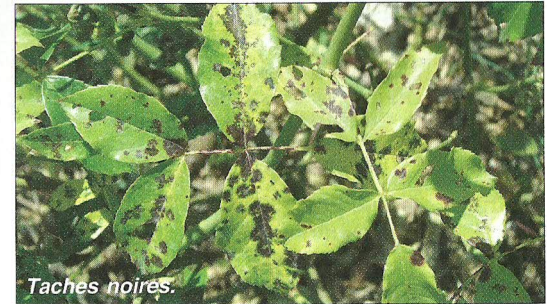
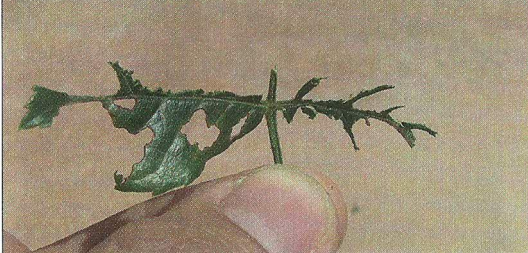
*Larves de Arge pagana, une des espèces de tenthrèdes qui s'attaquent aux feuilles des rosiers.*

chenilles, il est inutile de traiter avec du *Bacillus thuringiensis*. Quand il n'y a que peu de dégâts observés, il est judicieux de récupérer les larves sur le rosier pour les écraser. Tout simplement. Cette méthode évite le recours à un insecticide, qui aurait pour conséquence de détruire également la faune auxiliaire.

Il est possible d'opter pour un procédé biologique : le lâcher, par pulvérisation, de nématodes *Steinernema carpocapsae*. Ces minuscules vers peuvent être commandés dans les jardinerie et les coopératives. Enfin, il faut savoir qu'un binage du sol au pied des rosiers permet de détruire les cocons de tenthrèdes enterrés pendant leur hivernage. Il faut agir à la fin de l'été et au printemps.

La maladie des taches noires porte bien son nom : des zones brunes apparaissent sur les feuilles qui jaunissent ensuite et tombent. Là encore, une forte défoliation du rosier est possible. C'est un champignon, *Marssonina rosae*, qui est responsable de cette affection favorisée par des conditions météorologiques humides, comme celles de ce printemps. Pour prévenir la maladie, il faut éviter de planter les rosiers dans les sols trop lourds, les coins ombragés ou insuffisamment ventilés. Il convient également de bannir les arrosages par aspersion sur le feuillage car l'eau propage les spores. Quand les dégâts sont constatés, ramasser les feuilles tombées au sol et les brûler. Pour éviter la propagation de la maladie, effectuer un traitement à base de cuivre et le renouveler toutes les trois semaines jusqu'en octobre. Une décoction de prêle peut aussi être pulvérisée. Elle renforcera les plantes atteintes qui, selon les variétés, sont plus ou moins résistantes au champignon.

*Feuilles dévorées.*



*Taches noires.*